



**Клиентская программа системы спутникового
мониторинга транспорта и контроля топлива
«NaviPost», версия для ПК**

Руководство пользователя.

Быстрый старт.

ООО «НавиПост»

г. Иркутск, 2006 - 2023

Оглавление

Общие сведения.....	3
Установка программы	3
Работа с программой	4
Основной вид	4
Интерактивная карта	5
Окно «Мониторинг» / вкладка «Объекты»	5
Строка группа объектов.....	6
Строка объекта	6
Окно «Мониторинг» / окно «Инфографика»	7
Окно «Мониторинг» / вкладка «События».....	7
Загрузка событий.....	8
Список событий	9
Карта в режиме «События»	9
Графики	10
Окно «Мониторинг» / вкладка «Отчеты»	12
Создание отчета.....	12

Общие сведения

Программный комплекс «NaviPost» предназначен для спутникового мониторинга транспорта, контроля топлива, температуры и других датчиков, подключаемых к телеметрическим устройствам ГЛОНАСС / GPS.

Установка программы

Минимальные системные требования:

- Операционная система: Windows XP SP3 / macOS Sierra / Ubuntu 18
- Разрешение экрана: 1024x768
- Свободное место на жестком диске: не менее 150 Мбайт
- Постоянное подключение к сети Интернет на скорости не менее 512 Кб/с

1. Загрузите дистрибутив с последней актуальной версией программы с официального сайта www.navipost.ru

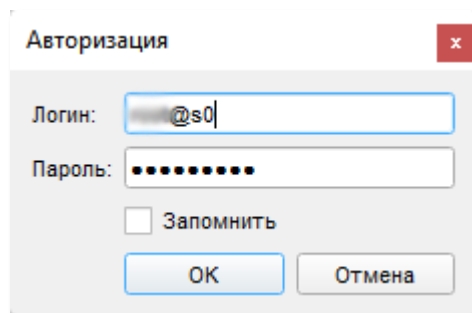
Важно! Установку программы необходимо производить из-под учетной записи пользователя ОС с правами администратора. Дальнейшая работа с программой возможна из-под учетных записей с ограниченными правами.

2. Запустите установочный файл и следуйте инструкциям установщика

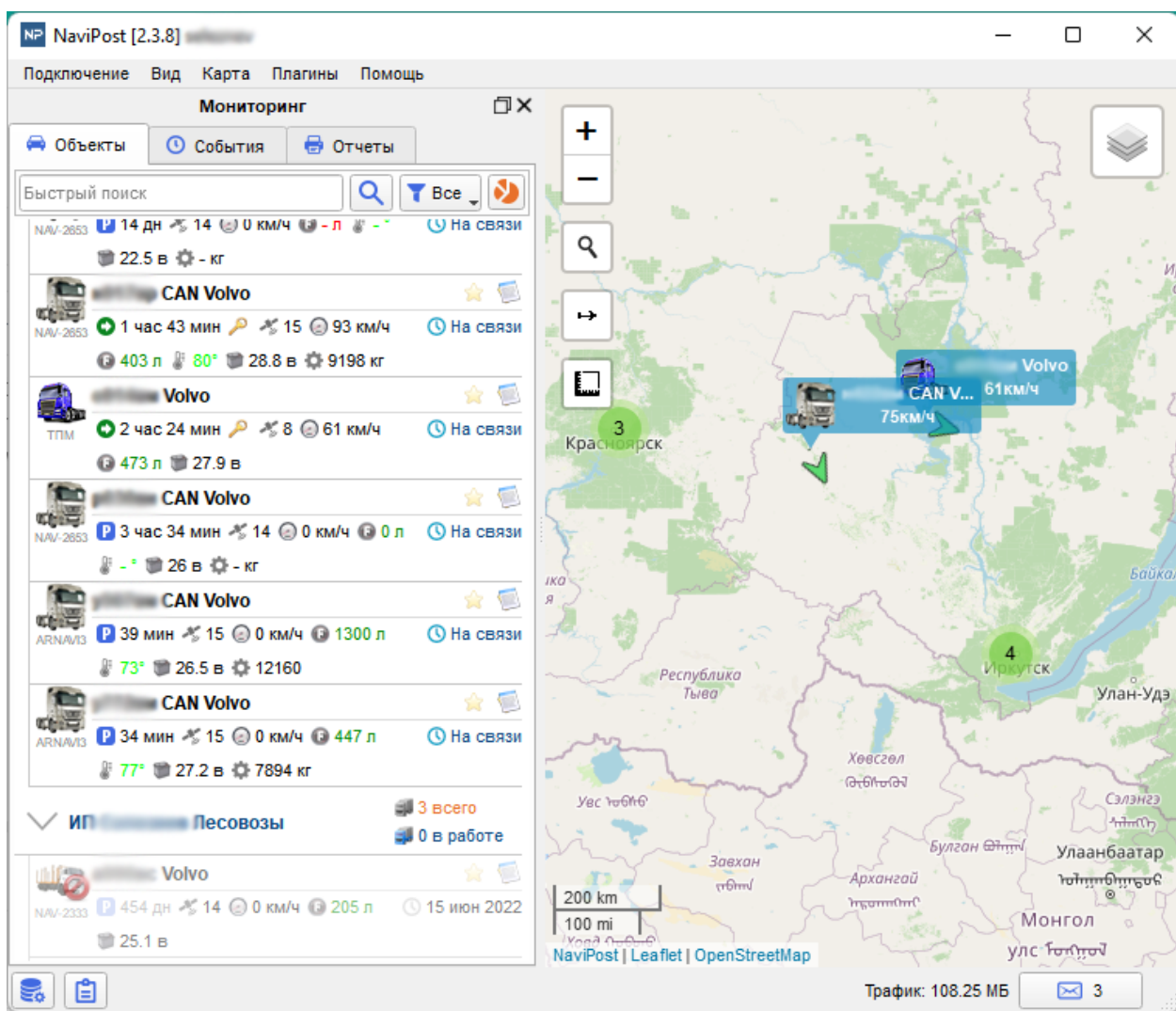
Работа с программой

После первого запуска программы производится подключение к серверу мониторинга под демонстрационной учетной записью.

Для авторизации в системе, выберите меню «Подключение» - «Авторизация», в открывшемся диалоговом окне введите Ваш логин и пароль. Установите галочку «Запомнить» для автоматической авторизации при последующих запусках программы:



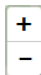

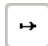

Основной вид



Интерактивная карта

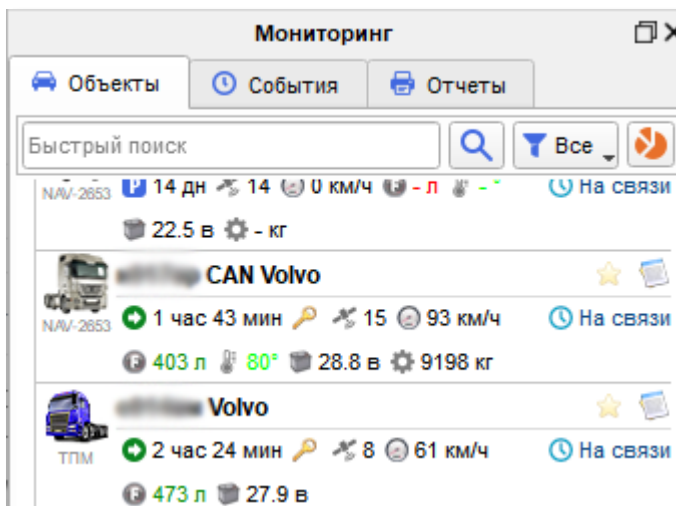
Карте предназначена для просмотра текущего местоположения объектов, треков маршрутов, событий.

Управление картой:

1. Перемещение по карте: удерживая левую кнопку мыши, двигайте карту в любом направлении.
2. Изменение масштаба: вращением колесика мышки, с помощью кнопок  расположенные в верхнем левом углу карты
3.  Кнопка выбора слоя карты
4.  Кнопка измерения расстояний
5.  Кнопка измерения площадей

Окно «Мониторинг» / вкладка «Объекты»

Вкладка «Объекты» предназначена для выбора объектов или группы объектов, просмотра состояния и местоположения объектов в режиме реального времени, просмотра информации, настройки объектов и т.д.



На вкладке сверху расположены поле ввода для поиска объекта, меню фильтра объектов по состоянию или меткам, меню настройки строки состояния объектов и кнопка инфографики:



Ниже отображается список объектов с разбиением по группам.

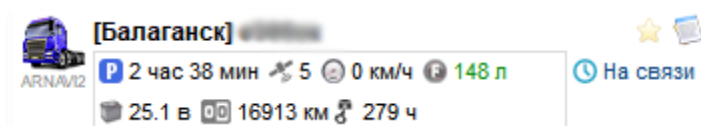
Выбор группы или отдельного объекта производится нажатием левой кнопки мыши по советующей строке в списке. Используйте колесико мышки для прокрутки списка. После выбора группы или отдельного объекта, текущее местоположение каждого объекта отображается в виде маркера на карте.

Строка группа объектов



Слева от названия расположена кнопка сворачивания/разворачивания группы, справа указано общее количество объектов и количество активных объектов за последние сутки:

Строка объекта



В правой части расположены кнопки:

- ★ добавить объект в избранное, при этом маркер объекта будет всегда отображаться на интерактивной карте, в независимости от выбранного объекта или группы. Вывести полный список избранных объектов, можно выбрав соответствующий пункт в фильтре объектов. Повторное нажатие кнопки удаляет объект из избранного
- 📄 показать окно информации об объекте

В нижней части отображается информация о текущем состоянии объекта:

- время стоянки
- время движения
- количество видимых спутников
- скорость, км/ч
- одометр, км
- напряжение бортовой сети, В
- уровень топлива, л
- общее количество моточасов
- температура, С
- включен режим охраны

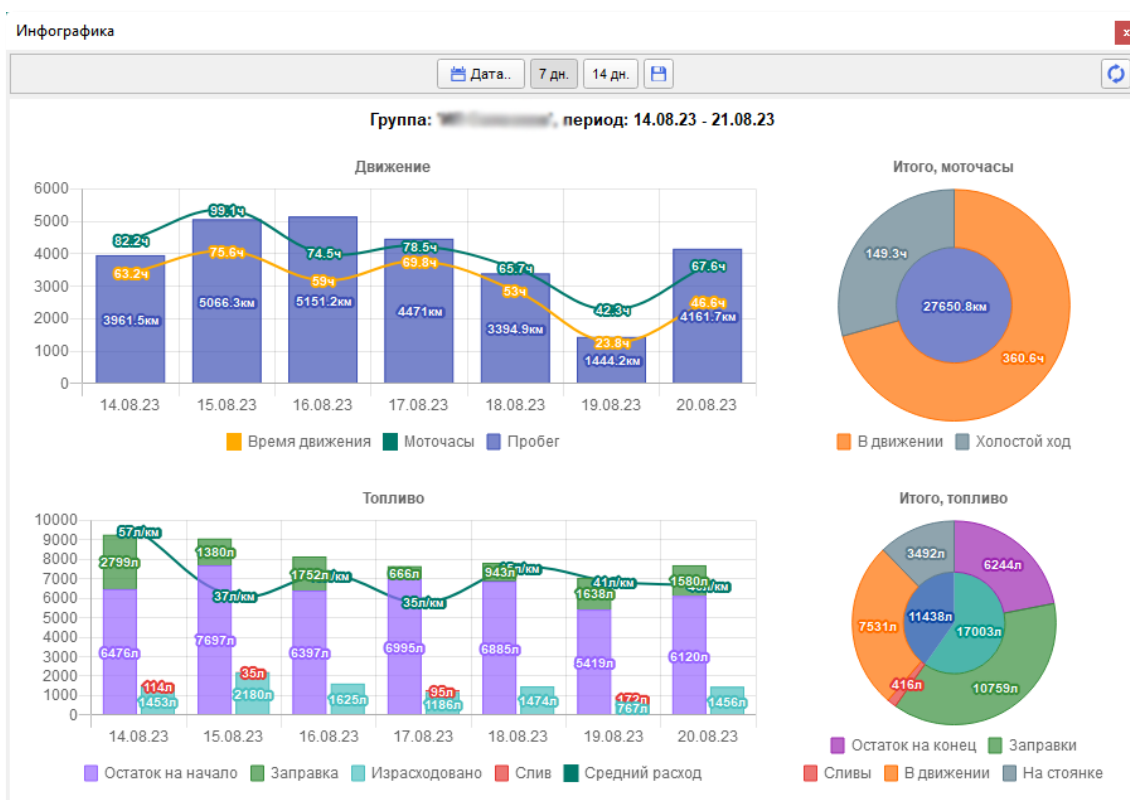
- включено зажигание
- блокировка двигателя
- тревога

Для включения/отключения вывода отдельных параметров в строке состояния используйте пункт главного меню «Вид» – «Строка состояния объекта».

Справа от строки состояния отображается время/дата последнего переданного на сервер события, либо надпись На связи, если с момента последнего принятого события до текущего времени прошло менее 15 минут.

Окно «Мониторинг» / окно «Инфографика»

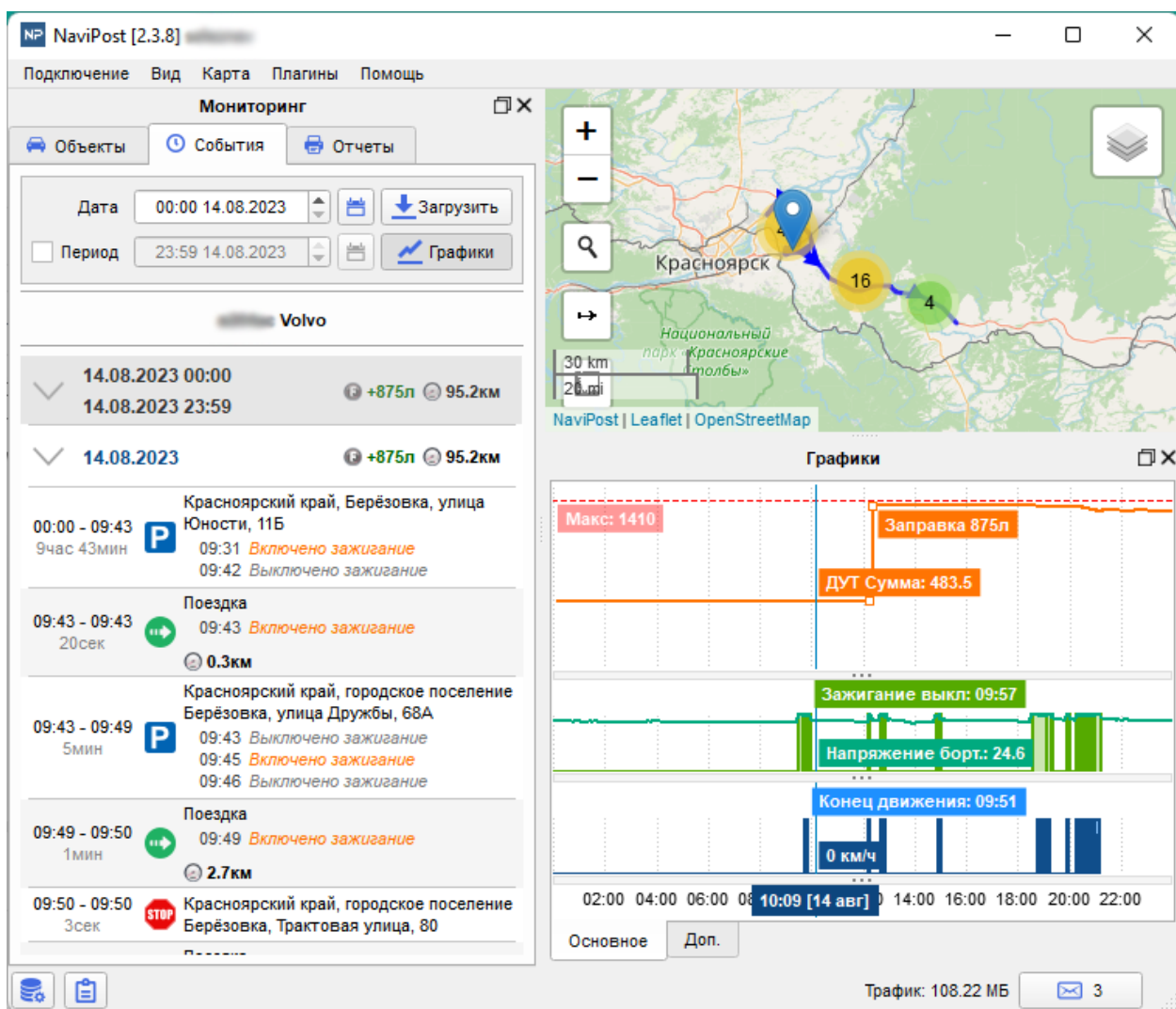
Окно «Инфографика» открывается по нажатию соответствующей кнопки



В окне отображается сводная статистика о пробегах, моточасах, времени движения, объемах заправок и сливов топлива по текущей группе/объекту.

Окно «Мониторинг» / вкладка «События»

Вкладка «События» предназначена для интерактивного просмотра событий, маршрутов на карте и графиков за выбранный период по объекту:



Важно! При выборе группы объектов, вкладка «События» недоступна.

Загрузка событий

1. Выберите нужный объект в вкладке «Объекты».
2. Переключитесь на вкладку «События».
3. Задайте период для загрузки. По умолчанию, продолжительность периода составляет 24 часа, начало (время/дата) периода задается в первой строке. Активировав вторую строку с помощью галочки «Период», можно задать конкретный период.
4. Нажмите **Загрузить** для начала загрузки событий с сервера мониторинга.

Список событий

Содержит информацию о пробеге, времени движения, местах стоянок, заправках и сливах топлива.

Объекты | События | Отчеты

Дата: 00:00 14.08.2023 [calendar icon] [download icon] Загрузить

Период: 23:59 14.08.2023 [calendar icon] [line graph icon] Графики

Volvo

14.08.2023 00:00 - 14.08.2023 23:59 +875л 95.2км

14.08.2023 +875л 95.2км

00:00 - 09:43 P Красноярский край, Берёзовка, улица Юности, 11Б
9час 43мин 09:31 Включено зажигание
09:42 Выключено зажигание

09:43 - 09:43 → Поездка
20сек 09:43 Включено зажигание
0.3км

09:43 - 09:49 P Красноярский край, городское поселение Берёзовка, улица Дружбы, 68А
5мин 09:43 Выключено зажигание
09:45 Включено зажигание
09:46 Выключено зажигание

09:49 - 09:50 → Поездка
1мин 09:49 Включено зажигание
2.7км

09:50 - 09:50 STOP Красноярский край, городское поселение Берёзовка, Тракторная улица, 80
3сек

Важно! При выборе отдельной строки в списке событий, на карте и графике отображается только относящиеся к выбранному периоду данные.


Карта в режиме «События»

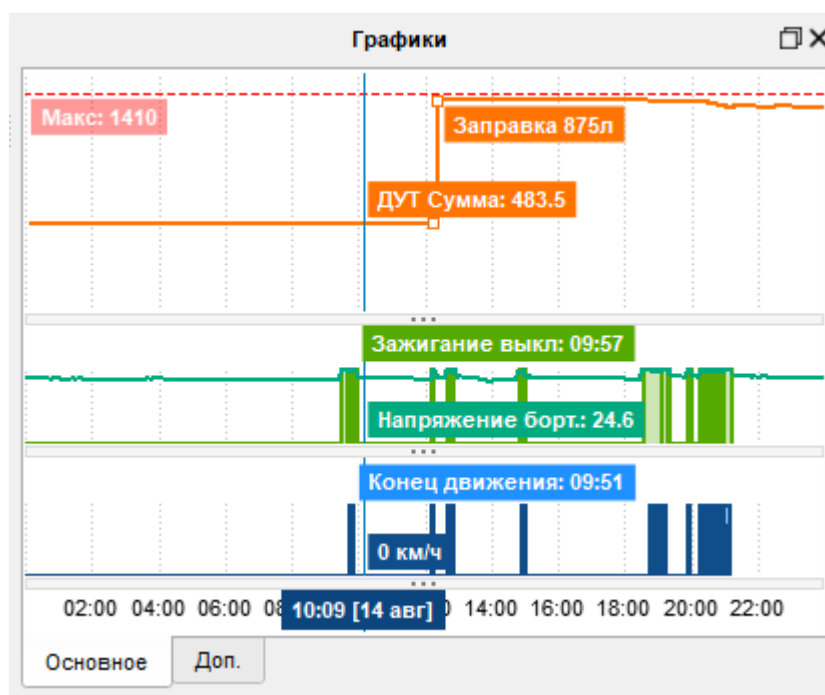
При загрузке событий, на карте отображается графический трек маршрута, соответствующий выбранному периоду. Маркерами обозначаются местоположение событий «Начало/Конец», «Стоянка», «Слив», «Заправка» и т.п.




В зависимости от количества, местоположения событий и масштаба карты, маркеры могут автоматически группироваться. В этом случае, при наведении курсора мыши на групповой маркер, появляется всплывающая подсказка с списком событий.

Графики

Для максимально удобного просмотра и анализа движения и событий по объекту рекомендуется использовать окно «Графики». Включение/выключение окна осуществляется при помощи кнопки , расположенной на вкладке «События».



Все графики приведены к единой временной шкале, период которой определяется выбором строки в списке объектов.

Используя курсор мыши, перемещайте вертикальную отсечку по временной шкале влево-вправо. При этом, на каждом графике будет отображаться маркер с наиболее близким значением/временем датчика/события, а на карте будет автоматически перемещаться указатель местоположения .

Основные типы графиков:

- «Движение» - представлен в виде горизонтальных прямоугольников, начало и конец каждого прямоугольника соответствует началу/концу движения.
- «Спутники» - представлен в виде вертикальных столбцов, высота каждого столбца соответствует количеству спутников в конкретной точке.
- «Скорость» - представлен в виде вертикальных столбцов, высота каждого столбца соответствует скорости в конкретной точке.

Дополнительные типы графиков, при наличии технической возможности:

- «Напряжение бортовое» - представлен в виде кривой линии, координаты которой определяются значением напряжения бортовой сети в соответствующий момент времени.
- «Зажигание» - представлен в виде горизонтальных прямоугольников, начало и конец каждого прямоугольника соответствует включению/выключению зажигания.
- «Топливо» - представлен в виде кривой линии, координаты которой определяются значением уровня топлива в соответствующий момент времени. События и объемы заправок/сливов отображаются фиксированными маркерами.

При необходимости, возможна настройка произвольных графиков с использованием произвольных значений датчиков или телеметрии.

Окно «Мониторинг» / вкладка «Отчеты»

Вкладка «Отчеты» предназначена для формирования различных отчетов по работе, расходу топлива, маршрутах и т.д. Создание отчетов допускается как по отдельным объектам, так и по группе объектов.

Создание отчета

1. Выберите нужный объект или группу объектов в вкладке «Объекты»
2. Выберите шаблон отчета (например, «Сводный отчет»)
3. Задайте период для формирования отчета, одним из способов:
 - а. При помощи меню автоматического выбора периода (например, «Сегодня», «Вчера», «Текущая неделя», «Прошлый месяц»)
 - б. Ручным способом, указав начало и конец периода
4. Если шаблон отчета поддерживает разбиение по сменам, отредактируйте таблицу «Смены». Каждая смена определяется двумя параметрами: время начала смены и продолжительность смены. Добавление/удаление смен осуществляется при помощи меню, доступном по клику правой кнопкой мыши в таблице. По умолчанию задана 1 смена с началом в 00:00 часов и продолжительностью суток (24 часа)

При отсутствии строк в таблице «Смены» данные суммируются от начала до конца периода.

5. Если шаблон отчета поддерживает условия нахождения объектов относительно выборочных геозон, выберите в соответствующем разделе геозоны

6. Если шаблон отчета поддерживает, возможен прямой экспорт отчета в файл форматов Microsoft Excel, PDF
7. Нажмите «Создать отчет» для формирования отчета